

Einhausung Schwamendingen – Eindeckung Waldgarten

Erfolgreiches Versetzen der vorgefertigten Betonträger

In der Nacht auf den 23.01.2023 wurde der letzte der 54 Träger bei der Eindeckung Waldgarten (Abschnitt Schöneich) versetzt. Damit sind die beiden Abschnitte des Schöneichtunnels nun miteinander verbunden und nebenbei hat sich das Erscheinungsbild (erneut) komplett verändert. Nun ist es auf Ebene Stadtstrassen ruhiger geworden. In den nächsten Wochen werden noch der Überbeton auf die Träger aufgebracht und weitere Abschlussarbeiten für den Rohbau ausgeführt.



Die Arbeiten der letzten Jahre seit 2018 waren sehr umfangreich. So wurde beispielsweise die Zentrale Schöneich (Musikschule) mittels Jetting-Säulen unterfangen, es wurden Ankerwände ersetzt, Pfähle und Mikropfähle gebohrt, diverse Abbrucharbeiten ausgeführt, Wandauflager und Konsolen erstellt.

Ab April 2023 folgt das Versetzen der 178 Träger im Abschnitt Schörli und damit das Schliessen des Tunnels zwischen dem heutigen Portal des Schöneichtunnels sowie dem bereits im Rohbau erstellten Abschnitt Aubrugg.

Fotos auf nachfolgenden Seiten.



Übersicht Waldgarten bei Beginn der Arbeiten 2019, Blickrichtung stadteinwärts



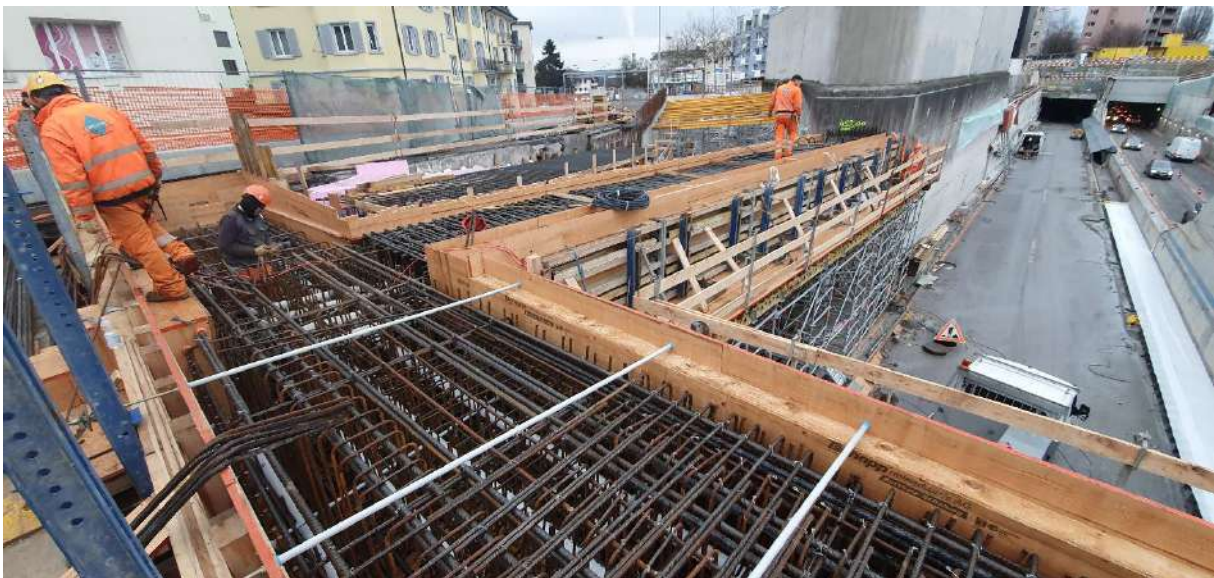
Übersicht Waldgarten vor Versetzarbeiten 2022, Blickrichtung stadteinwärts



Ankerarbeiten am Ankerfeld K, Vorbereitung Pfahlarbeiten in Einfahrt Waldgarten



Abbrucharbeiten Ankerwände und Bewehren Stütze in Einfahrt Waldgarten



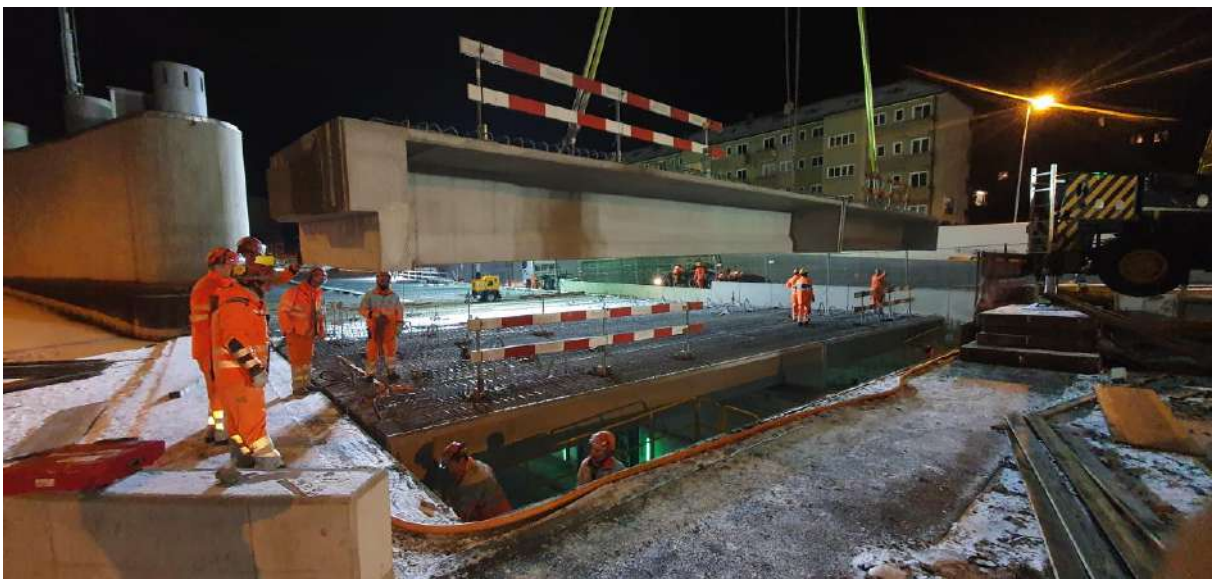
Bewehrungs- und Vorspannarbeiten bei Portalträger stadteinwärts



Abbrucharbeiten und Anpassungen an Wänden Waldgarten



Anpassungen an Zentrale Schöneich, Vorbereitung für Abfangsäule.



Schlussträger Abschnitt Waldgarten.



Eingedeckter Abschnitt Waldgarten